
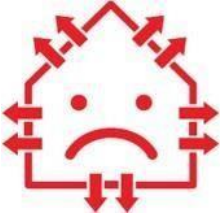



6 octobre 2021

Club Prescriptions Techniques



La refonte du DPE – enjeux et articulations

	<p>1. Révision du DPE pour accompagner sa pleine opposabilité</p> <p>Article 179 de la loi ELAN du 23/11/2018</p>
	<p>2. Définition de la notion de logement à consommation énergétique excessive (passoire thermique)</p> <p>Ordonnance en application de l'article 15 de la loi relative à l'énergie et au climat du 8/11/2019</p>
	<p>3. Propositions de la Convention citoyenne pour le climat</p> <p>Sur la thématique « Se loger », différentes propositions liées à la rénovation globale des logements</p>

« Opposabilité » et fiabilisation



Chantier engagé suite au plan de rénovation énergétique du bâtiment et à la loi Elan

- Amélioration de la reproductibilité (suppression de la méthode dite « sur facture »)
- Mise à jour et développement méthodologiques
- Amélioration de l'information donnée aux acquéreurs et locataires
- Incitation à s'engager dans une démarche de rénovation énergétique
- Révision de la notion de la performance énergétique suite à la loi relative à l'énergie et au climat (2019)

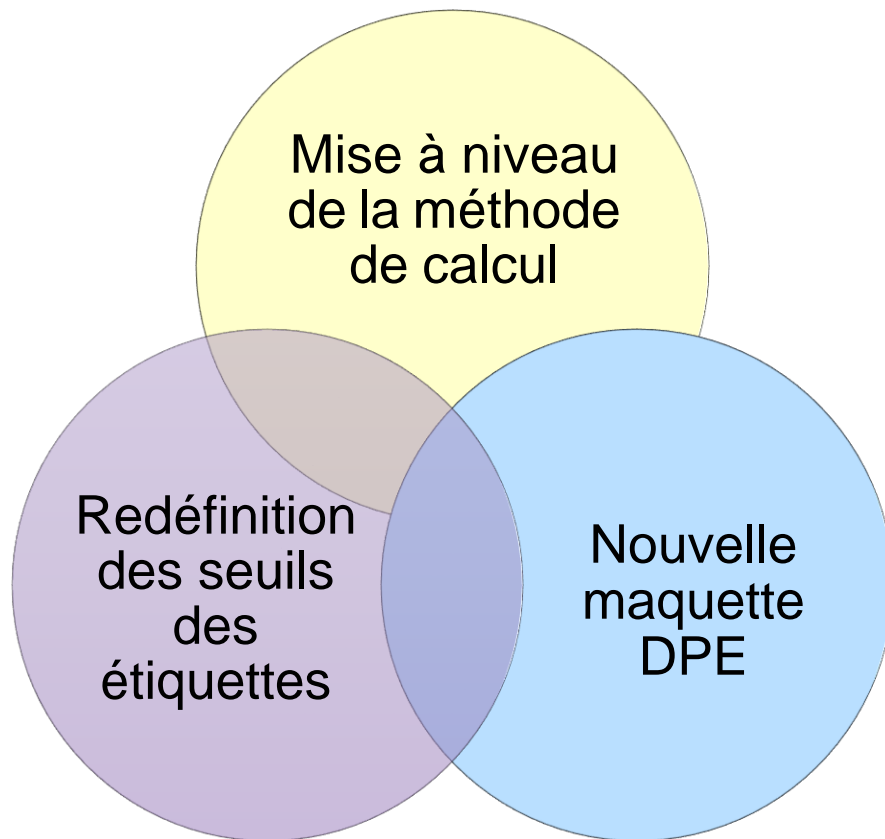
Une large concertation clôturée en avril 2020 aboutissant sur :

- Un nouveau cadre réglementaire : Décrets du 17/12/2020 modifiant le CCH (articles R. 134-1 et suivants)
- Publication des arrêtés d'application : Une méthode révisée, un nouveau design, des nouvelles échelle de classe. (Arrêté en date du 31/03/21 paru au JO le 13/04/21)
- Des documents et outils d'accompagnement (guide de réalisation du DPE, logiciels, information/formations des acteurs)



(Arrêté du 17/06/21 paru au JO le 24/06/21)

Méthodologie mise en œuvre



**3 Chantiers
conduits
simultanément**

Diagnostics de Performance Energétique

Contribution USH sur seuils :

- La réforme ne doit pas modifier le volume de Passoires thermiques des OLS
- L'évolution du DPE ne doit pas aboutir à un changement généralisé de classes DPE des patrimoines existants
- Les conditions d'application de l'Opposabilité doivent être clairement explicitées aux occupants.
- Le planning d'entrée en vigueur doit être compatible avec la montée en compétences des diagnostiqueurs et les règles d'achat des OLS

Contribution USH faite pour rappeler ces points de vigilance

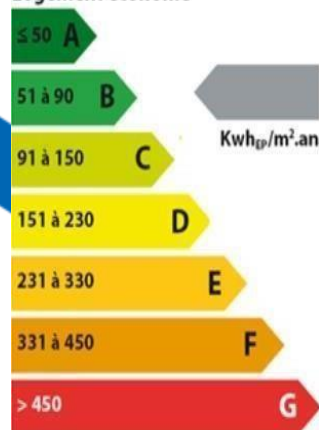
Courrier adressé à Mme la Ministre en charge du Logement en Décembre 2021 pour rappeler ces points de vigilance

Arbitrage et seuils définitifs → un nouveau scénario

DPE avant le 1^{er} juillet 2021

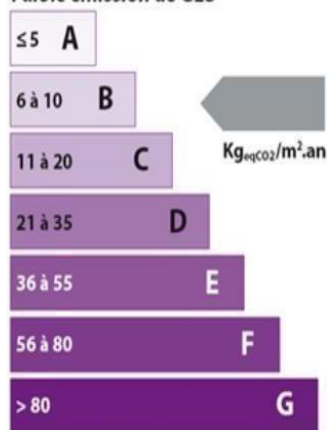
Une étiquette énergie
Une étiquette carbone

Logement économe



Logement énergivore

Faible émission de GES

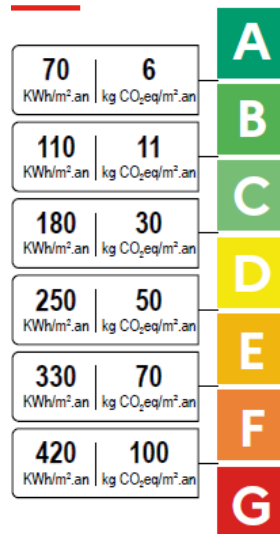


Forte émission de GES

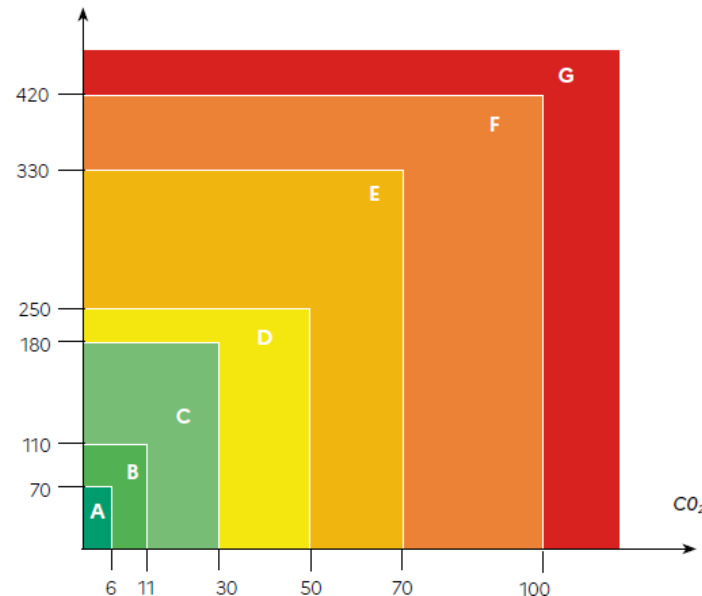
Nouveau DPE

Une étiquette énergie mixte (double seuil)
Une étiquette carbone (pour information)
Des modulation (climat/altitude sur les seuils E/F et F/G)

Nouveaux double-seuils des étiquettes de performance énergétique



Énergie primaire



Impacts de la nouvelle classification

Un impact **Direct**

- Augmentation quantitative des **F & G**
- Evolution de la cartographie d'un parc

Un impact **Indirect**

- Responsabilité des diagnostiqueurs → Usage des données par défaut
- Qualité des DPE existants en particuliers pour les bâtiments d'avant 48
- Fiabilité de la méthode

Nécessité d'évaluer l'impact réel sur la base des DPE immeubles réalisés après l'entrée en vigueur de la réforme le 1^{er} juillet 2021

Impacts de la nouvelle classification

Impact général sur la répartition des logements par étiquette (DPE neufs non comptabilisés)

DPE	Actuel	Nouveau	Évolution en %
ABC	7 051 312	6 656 204	-6%
D	9 791 445	10 419 011	6%
E	6 992 731	6 737 154	-4%
F	3 076 042	3 231 951	5%
G	1 708 818	1 576 027	-8%

- Maintien du nombre de logements classés F et G (passoires énergétiques)
- 60% des logements conservent la même classe énergétique
- « Sauts de classe » globalement limités à 1

→ 40% des logements changent de classe

Impacts de la nouvelle classification

Impact selon le type d'énergie de chauffage (DPE neufs non comptabilisés)

DPE	Electricité		Gaz		Autres	
	Actuel	Nouveau	Actuel	Nouveau	Actuel	Nouveau
ABC	1 687 726	2 304 112	4 049 342	3 110 370	1 314 244	1 241 722
D	3 220 837	3 348 131	4 461 297	5 217 632	2 109 311	1 853 248
E	2 948 325	2 869 143	2 428 902	2 441 094	1 615 504	1 426 917
F	1 484 262	1 256 160	664 821	779 896	926 960	1 195 895
G	1 115 360	768 237	121 296	124 270	472 162	683 520

- 200 000 logements chauffés au bois et 600 000 logements chauffés à l'électricité sortent du statut de « passoire énergétique »
- 200 000 logements chauffés au gaz et 600 000 logements chauffés au fioul deviennent des « passoires énergétiques »

Impacts de la nouvelle classification

Impact selon le type de logement (DPE neufs non comptabilisés)

DPE	Maisons			Appartements		
	Actuel	Nouveau	Evolution en %	Actuel	Nouveau	Evolution en %
ABC	3 497 196	3 032 017	-14%	3 554 116	3 624 187	+2%
D	5 072 271	5 300 713	+4%	4 719 174	5 118 298	+8%
E	4 155 781	4 084 382	-2%	2 836 950	2 652 772	-6%
F	1 878 786	2 103 986	+16%	1 197 256	1 127 965	-6%
G	991 795	1 054 322	+6%	717 023	521 706	-27%

Impact selon le statut d'occupation (DPE neufs non comptabilisés)

DPE	Propriétaires		Locataire (parc privé)		Locataire (parc social)	
	Actuel	Nouveau	Actuel	Nouveau	Actuel	Nouveau
ABC	3 823 722	3 455 533	1 453 436	1 591 664	1 700 911	1 539 729
D	5 578 143	5 794 300	2 318 496	2 579 523	1 801 739	1 952 109
E	4 224 009	4 066 003	1 887 196	1 811 513	822 549	805 516
F	1 821 742	2 016 995	976 962	899 765	254 554	289 562
G	934 563	976 940	695 597	514 170	72 837	75 585

Impact OLS

- 161 182 logt

+ 150 370 logt

- 17 033 logt

+ 37 756 logt

GUIDE à l'attention des diagnostiqueurs



GUIDE DPE
LOGEMENTS

LE NOUVEAU diagnostic de performance énergétique (DPE)



Guide à l'attention des diagnostiqueurs

Version 1 – juin 2021



Paru mi-mai et disponible sur
l'espace collaboratif de la DMOP

Et déjà une nouvelle version en
date du 1^{er} juin



Principales évolutions méthodologiques

- Généralisation de la méthode de calcul (3CL) à tous les logements y compris ceux antérieurs à 1948 ou avec des systèmes de chauffage collectifs
- Passage de 3 à 5 usages énergétiques (ajout des consommations d'éclairage et d'auxiliaire)
- Evolutions et mises à jour des paramètres liés aux énergies (PEF, FE CO2, tarifs des énergies)
- Mise à jour des données météorologiques (mensuelle, par zone climatique RT)
- Mensualisation du calcul
- Alignement du scénario conventionnel d'occupation sur celui de la RE2020
- Mise à jour des performances des systèmes et des matériaux
- Prise en compte de nouveaux systèmes
- Quelques simplifications

Principaux critères de la méthode conventionnelle

- En présence d'un système de chauffage dans le bâtiment autre que les équipements mobiles et les cheminées à foyer ouvert, toute la surface habitable du logement est considérée chauffée en permanence pendant la période de chauffe ;
- Les besoins de chauffage sont calculés mensuellement à partir de degrés heures base 19 pour des météo représentatives du climat des 8 zones climatiques de la France métropolitaine. Les degrés heures sont égaux à la somme, pour toutes les heures de la saison de chauffage pendant laquelle la température extérieure est inférieure à 19°C. Ils prennent en compte une **inoccupation de 7 jours en décembre** (dernière semaine) pendant la période de chauffe ainsi **qu'un réduit des températures à 16°C pendant la journée en semaine** ;
- Le **besoin d'ECS est forfaitisé selon la surface habitable du bâtiment et la zone climatique**. Dans le calcul du besoin d'ECS une semaine d'absence est comptée au mois de décembre ;
- Les besoins de refroidissements sont calculés mensuellement sur les périodes où la température extérieure est supérieure à 28°C.

Ces caractéristiques du calcul conventionnel peuvent être responsables de différences importantes entre les consommations réelles facturées et celles calculées avec la méthode conventionnelle. En effet, tout écart entre les hypothèses du calcul conventionnel et le scénario réel d'utilisation du bâtiment entraîne des différences au niveau des consommations. De plus, certaines caractéristiques impactant les consommations du bâtiment ne sont connues que de façon limitée (par exemple : les rendements des chaudières qui dépendent de leur dimensionnement et de leur entretien, la qualité de mise en œuvre du bâtiment, le renouvellement d'air dû à la ventilation, etc.).

Nouveau design et nouvelles informations

Exemple de DPE, données fictives non représentatives

DPE diagnostic de performance énergétique (logement)

n° : 2020210532
établi le : 12/07/2021
valable jusqu'à : 11/07/2031

Ce document vous permet de savoir si votre logement est économe en énergie et préserve le climat. Il vous donne également des pistes pour améliorer ses performances et réduire vos factures. Pour en savoir plus : <url_gouv_guide_énergétique>

adresse : 42 avenue de la République, 44000 Nantes
type de bien : maison individuelle
année de construction : 1980
surface habitable : 150 m²

propriétaire : Jean Dupont
adresse : 25 place de la Mairie, 44000 Nantes

<photo du bien>

Performance énergétique

logement très performant

A
B
C
D
E
F
G

consommation (énergie primaire)
216 kWh/m².an

émissions
50* kg CO₂/m².an

passoires énergétiques

logement extrêmement consommateur d'énergie

* Dont émissions de gaz à effet de serre

peu d'émissions de CO₂
A
B
C
D
E
F
G

50 kg CO₂/m².an

émissions de CO₂ très importantes

Ce logement émet 7569 kg de CO₂ par an, soit l'équivalent de 29 222 km parcourus en voiture. Le niveau d'émissions dépend principalement des types d'énergie utilisés dans le logement, des équipements, des habitudes de vie, etc.

Le niveau de consommation énergétique dépend de l'isolation du logement et de la performance des équipements. Pour l'améliorer, consultez les A à G.

Estimation des coûts annuels d'énergie du logement

Les coûts sont estimés en fonction des tarifs réglementés de l'électricité, du gaz, du chauffage central et de l'eau chaude sanitaire, climatisation, éclairage, audiovisuel, etc. Voir les détails par poste.

entre 2610€ et 3580€ par an

Prix moyens des énergies indexés au 31 janvier 2023 (abonnements compris)

Comment réduire vos consommations d'énergie ? voir p.3

Informations diagnostiqueur

PM Diagnostics
12 grande rue,
44000 Nantes
diagnostiqueur : Pierre Martin

tel : 02 88 22 33 09
email : pierre@pm-diagnostics.fr
n° de certification : FR410230-49
organisme de certification : CERTIF 311

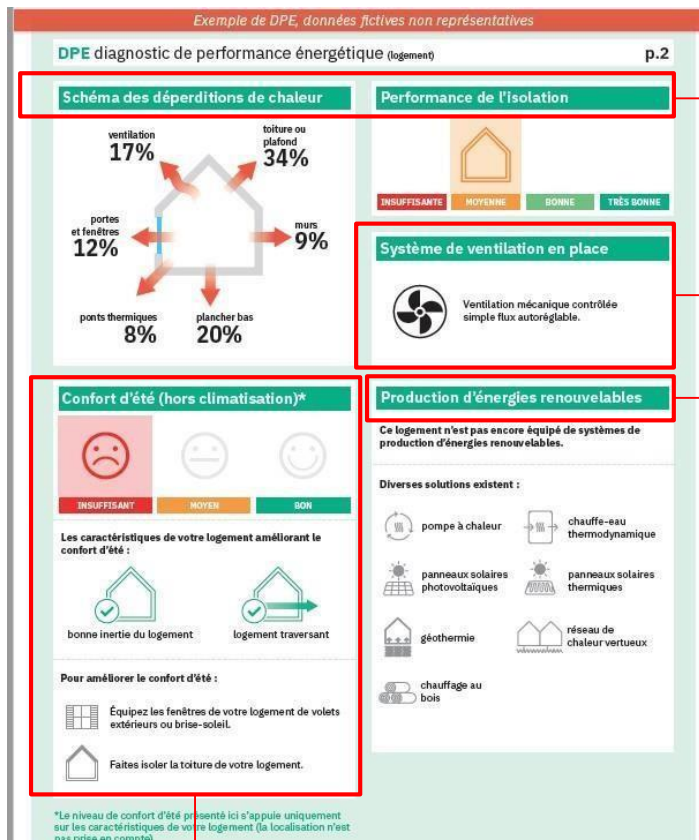
LOGO

Révision générale du format de document

Nouvelles échelles de classe

Mise en avant de la facture énergétique (obligatoire dans les annonces immobilières à partir du 1/01/2022)

Nouveau design et nouvelles informations



Meilleure représentation de la performance du bien et de la répartition des pertes énergétiques

Information sur les conditions d'aération (enjeu de qualité de l'air intérieur)

Information sur les énergies renouvelables

Indicateur de confort d'été

Nouveau design et nouvelles informations

DPE diagnostic de performance énergétique (logement)

p.3

Montants et consommations annuels d'énergie

usage		consommation d'énergie (en kWh énergie primaire)	frais annuels d'énergie (fourchette d'estimation*)	répartition des dépenses
chauffage	fioul	22500 (22500 à 1)	entre 1740€ et 2370€	67%
eau chaude sanitaire	électrique	8625 (3750 à 1)	entre 750€ et 1030€	29%
refroidissement		0 (0 à 1)	0€	0%
éclairage	électrique	690 (300 à 1)	entre 60€ et 90€	2%
auxiliaires	électrique	690 (300 à 1)	entre 60€ et 90€	2%
énergie totale pour les usages recensés :		32505 kWh (26950 kWh à 1)	entre 2610€ et 3580€ par an	

Pour rester dans cette fourchette d'estimation, voir les recommandations d'usage ci-dessous.

Ces chiffres sont donnés pour une température de chauffage de 19°, une climatisation réglée à 28° (si présence de climatisation), et une consommation d'eau chaude de 132ℓ par jour.

▲ Seules les consommations d'énergie nécessaires au chauffage, à la climatisation, à la production d'eau chaude sanitaire, à l'éclairage et aux auxiliaires (ventilateurs, pompes) sont prises en compte dans cette estimation. Les consommations liées aux autres usages (électronique, appareils électrodomestiques...) ne sont pas comptabilisées.

▲ Les factures finales dépendent de nombreux facteurs : prix des énergies, météo de l'année (hiver froid ou doux...), nombre de personnes dans le logement et habitudes de vie, entretien des équipements...

à L → énergie finale

* Prix moyens des énergies indexés au 1^{er} janvier 2021 (abonnements compris)

Recommandations d'usage pour votre logement

Quelques gestes simples pour maîtriser votre facture d'énergie :



Température recommandée en hiver → 19°C

Chauffer à 19°C plutôt que 21°C, c'est -16% sur votre facture **soit -392€ par an**

astuces

- Diminuez le chauffage quand vous n'êtes pas là.
- Chauffez les chambres à 17° la nuit.



Si climatisation, température recommandée en été → 28°C

astuces

- Fermez les fenêtres et volets la journée quand il fait chaud.
- Aérez votre logement la nuit.



Consommation recommandée → 132ℓ/jour d'eau chaude à 40°C

Estimation faite par rapport à la surface de votre logement (2-3 personnes). Une douche de 5 minutes = environ 40ℓ.

54ℓ consommés en moins par jour, c'est -29% sur votre facture **soit -363€ par an**

astuces

- Installez des mousseurs d'eau sur les robinets et un pommeau à faible débit sur la douche.
- Réduisez la durée des douches.



En savoir plus sur les bons réflexes d'économie d'énergie : www.faire.gouv.fr/reduire-ses-factures-energie

Répartition des consommations et des frais énergétique par poste

Recommandations d'usage pour promouvoir la sobriété et son impact bénéfique sur la facture

Lien vers la plateforme FAIRE.gouv.fr et ses recommandations d'usage

Nouveau design et nouvelles informations

DPE diagnostic de performance énergétique (logement) p.4

Voir en annexe le descriptif complet et détaillé du logement et de ses équipements

Vue d'ensemble du logement

	description	isolation
murs	Murs nord, ouest, sud en blocs de béton pleins donnant sur l'extérieur, avec isolation intérieure. Mur est en blocs de béton creux donnant sur un garage, non isolé.	bonne
plancher bas	Plancher lourd type, entrevous terre-cuite, poutrelles béton donnant sur vide sanitaire, isolation inconnue.	 moyenne
toiture/plafond	Combles aménagés sous rampant donnant sur l'extérieur, non isolé.	insuffisante
portes et fenêtres	Porte bois opaque pleins. Fenêtres battantes PVC, simple vitrage et volets roulants PVC. Portes-fenêtres battantes avec sousbassement PVC, double vitrage et volets roulants PVC.	 moyenne

Vue d'ensemble des équipements

	description
chauffage	Chaudière fioul standard installée entre 1991 et 2015 sur radiateurs eau chaude (système individuel). ▲ Cheminée à foyer ouvert : son utilisation, même occasionnelle, est source de gaspillage énergétique et présente de forts impacts sur la qualité de l'air.
eau chaude sanitaire	Ballon électrique à accumulation vertical, avec ballon séparé (système individuel).
climatisation	Sans objet.
ventilation	VMC simple flux autoréglable installée avant 1982.

Recommandations de gestion et d'entretien des équipements

Pour maîtriser vos consommations d'énergie, la bonne gestion et l'entretien régulier des équipements de votre logement sont essentiels.

	type d'entretien
ventilation	Ne pas obstruer les entrées d'air. Les nettoyer à l'aide d'un chiffon sec → au moins 1 fois par an Nettoyer les bouches d'extraction → au moins 2 fois par an Entretien des conduits par un professionnel → tous les 3 à 5 ans Aérer les pièces 5 minutes par jour; fenêtres grandes ouvertes.
chaudière	Entretien obligatoire par un professionnel → 1 fois par an Programmer la température de chauffage en fonction de votre présence. Baisser la température la nuit.
radiateurs	Dépoussiérer les radiateurs régulièrement.
circuit de chauffage	Faire déboucher le circuit de chauffage par un professionnel → tous les 10 ans Veiller au bon équilibrage de l'installation de chauffage.
chauffe-eau	Régler la température du chauffe-eau entre 55 et 60°C. Arrêter le chauffe-eau en cas d'absence de plus de 4 jours.
éclairage	Nettoyer les ampoules et les luminaires.
isolation	Faire vérifier et compléter les isolants par un professionnel → tous les 20 ans

Résumé des caractéristiques de l'enveloppe

Résumé des caractéristiques des équipements (dont vigilance sur les foyers ouverts et leur impacts sur la qualité de l'air extérieur)

Recommandations de gestion et d'entretien des équipements.

Nouveau design et nouvelles informations

DPE diagnostic de performance énergétique (logement)

p.5

Recommandations d'amélioration de la performance énergétique





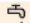
Des travaux peuvent vous permettre d'améliorer significativement l'efficacité énergétique de votre logement et ainsi de faire des économies d'énergie, d'améliorer son confort, de le valoriser et de le rendre plus écologique. Le pack 1 de travaux vous permet de réaliser les travaux prioritaires, et le pack 2 d'aller vers un logement très performant.



Si vous en avez la possibilité, il est plus efficace et rentable de procéder à une rénovation globale de votre logement (voir packs de travaux 1 et 2 ci-dessous). La rénovation performante par étapes est aussi une alternative possible (réalisation du pack 2 avant le pack 1). Faites-vous accompagner par un professionnel compétent (bureau d'études, architecte, entreprise générale de travaux, groupement d'artisans...) pour préciser votre projet et coordonner vos travaux.





1

Les travaux essentiels montant estimé : 9000 à 12000€

lot	description	performance recommandée
 toiture et combles	Isolation des combles. Ménager impérativement une lame d'air de plus de 2 cm pour la ventilation de la charpente.	$R = 10 \text{ m}^2 \cdot \text{K/W}$
 chauffage	Remplacer la chaudière fioul par une pompe à chaleur air/eau double service chauffage et ECS. Installer des robinets thermostatiques sur les radiateurs. Remplacer la cheminée à foyer ouvert par un insert.	SCOP = 4 Label Flamme Verte
 eau chaude sanitaire	Remplacer le chauffe-eau par une pompe à chaleur air/eau double service chauffage et ECS.	COP = 4

2

Les travaux à envisager montant estimé : 20000 à 25000€

lot	description	performance recommandée
 murs	Isolation des murs par l'extérieur. Si un ravalement de façade est prévu, effectuer une isolation par l'extérieur avec des retours d'isolants au niveau des tableaux des baies quand cela est possible. <i>▲ travaux pouvant nécessiter une autorisation d'urbanisme</i>	$R = 6 \text{ m}^2 \cdot \text{K/W}$
 plancher bas	Isolation du plancher bas en sous-face. Prévoir le calorifugeage des réseaux d'eau lors de l'isolation du plancher bas pour éviter tout risque de gel, car la température du vide sanitaire va chuter.	$R = 4,5 \text{ m}^2 \cdot \text{K/W}$
 portes et fenêtres	Remplacer les fenêtres PVC simple vitrage par des fenêtres PVC double vitrage à isolation renforcé.	$U_w = 1,3 \text{ W/m}^2 \cdot \text{K}$, $S_w = 0,42$
 ventilation	Installer une VMC hygroréglable type B.	

Des recommandations de travaux sous forme de paquets de travaux, compatibles entre eux

Scénario 1 : « sortie de passoire énergétique »

Scénario 2 : Atteinte d'un niveau performant

Nouveau design et nouvelles informations

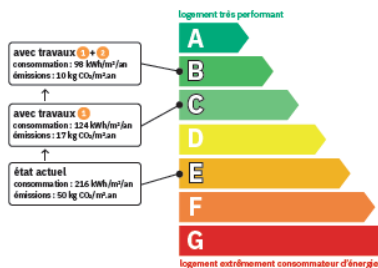
Exemple de DPE, données fictives non représentatives

DPE diagnostic de performance énergétique (logement)

p.6

Recommandations d'amélioration de la performance énergétique (suite)

Évolution de la performance énergétique après travaux



Préparez votre projet !

Contactez le conseiller FAIRE le plus proche de chez vous, pour des conseils gratuits et indépendants sur vos choix de travaux et d'artisans : www.faire.gouv.fr/trouver-un-conseiller ou 0808 800 700 (gratuit d'un appel local)

Vous pouvez bénéficier d'aides, de primes et de subventions pour vos travaux : www.faire.gouv.fr/aides-de-financement

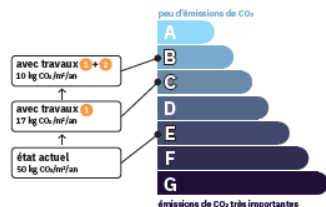


Résumé des scénarios de travaux, de leur impact sur l'étiquette énergétique

Lien vers FAIRE.gouv.fr pour aller plus loin dans le projet de rénovation énergétique

Sensibilisation aux enjeux climatiques

Dont émissions de gaz à effet de serre



Pour répondre à l'urgence climatique et environnementale, la France s'est fixée pour objectif d'ici 2050 de rénover l'ensemble des logements à un haut niveau de performance énergétique.

À court terme, la priorité est donnée à la suppression des énergies fortement émettrices de gaz à effet de serre (fioul, charbon) et à l'éradication des «passoires énergétiques» (obligation de travaux avant 2028).

Nouveau design et nouvelles informations

Exemple de DPE, données fictives non représentatives

DPE / ANNEXE

p.1

Fiche technique du logement

Cette fiche liste les caractéristiques techniques du bien diagnostiqué renseignées par le diagnostiqueur pour obtenir les résultats présentés dans ce document. En cas de problème, contactez la personne ayant réalisé ce document ou l'organisme certificateur qui l'a certifiée (diagnostiqueurs.din.developpement-durable.gouv.fr).

référence du logement visé : LOGICIEL DPE V4
référence du DPE : 2020230512
Méthode de calcul : 3CL-DPE 2021
Date de visite du bien : 12/07/2021
Invariant fiscal du logement : 1234567890
Référence de la parcelle cadastrale : 000AN0055

Document(s) fournis pour établir le DPE :
→ Fiche technique de la chaudière
→ Facture de travaux d'isolation
Rapport d'entretien ou d'inspection de la chaudière joint au diagnostic

généralités

donnée d'entrée	origine de la donnée	valeur renseignée
département		44
altitude	données en ligne	12 m
type de bien	mesuré ou observé	maison individuelle
année de construction	document fourni	1980
surface habitable	mesuré ou observé	150 m²
nombre de niveaux	mesuré ou observé	2
hauteur moyenne sous plafond	mesuré ou observé	2,50 m
nb. de logements du bâtiment	mesuré ou observé	1

Annexe technique regroupant l'ensemble des données d'entrée saisies par le diagnostiqueur

Identification du mode d'obtention de chaque donnée (sourcing)

Entrée en vigueur : Arrêté rectificatif et Recours

L'entrée en vigueur de la réforme perturbée

- Phase transitoire de validation des logiciels
 - Certification par autoévaluation
 - 12 cas tests jusqu'au 30/09/21
 - 40 cas tests à partir du 01/10/21
- Possibilité pour l'état de retirer l'approbation provisoire si écarts majeur ou information erronée
- Procédure classique en parallèle jusqu'au 31/12/21

« *Extrait annexe de l'arrêté du 17 juin 21*

6. Dispositions transitoires d'autoévaluation L'autoévaluation précisée au second alinéa de l'article 3 du présent arrêté est organisée en deux étapes.

1. Jusqu'au 30 septembre 2021, l'autoévaluation est réalisée à partir d'une série partielle des autotests de recevabilité mentionnés au point 2 de l'annexe. Les logiciels ayant réalisé cette première étape d'autoévaluation peuvent être utilisés jusqu'au 30 septembre 2021. La liste de ces logiciels est publiée sur un site internet défini par le ministre en charge de la construction.

2. A compter du 1er octobre 2021, l'autoévaluation est réalisée, le cas échéant complétée, à partir de la totalité de la série des autotests de recevabilité. Les logiciels ayant réalisé cette seconde étape d'autoévaluation peuvent être utilisés jusqu'au 31 décembre 2021. La liste de ces logiciels est publiée sur un site internet défini par le ministre en charge de la construction. »

Entrée en vigueur : Arrêté rectificatif et Recours

Liste des logiciels validés : extrait en date du **30 septembre 2021** — source : <http://www.rt-batiment.fr/evaluation-des-logiciels-a50.html>

Tableau des logiciels évalués DPE 2021

Logiciel (nom, version)	Editeur	Périmètre de validité*	Phase transitoire 1 (valable jusqu'au 30/09/2021 maximum)	Phase transitoire 2 (valable jusqu'au 31/12/2021 maximum)	Evaluation définitive (obligatoire à compter du 1/01/2022)
AnalysImmo V4.1.1	Altibitum	Tous	Validé	Validé	/
Atlante Xpert V1	AC Environnement		Validé	/	/
CLIMAWIN 2020 V1	BBS SLAMA	Tous	Validé	Validé	/
DEPWIN V5	Logiciels Perrenoud	Tous	Validé	Validé	/
DiagINBOX V1	ITGA	Tous	Validé	/	/
EXPERTEC Pro V7.5	Office Expert	Logement existant	Validé	/	/
LICIEL Diagnostics V4	LICIEL Environnement	Tous	Validé	Validé	/
WINDPE V3.0	OBBC Développement	Tous	Validé	Validé	/
DjeserDiag	Tekimmo	Tertiaire existant	Périmètre non concerné	Périmètre non concerné	Validé

Accompagnement USH

Direction juridique et fiscale



Gestion locative

Flash de la DJEF

13 avril 2021

Réforme du Diagnostic de Performance Énergétique (DPE) : L'impact des trois arrêtés du 31 mars 2021 sur la gestion locative des organismes d'HLM.

En vertu de [l'article 3-3 de la loi n°89-462 du 6 juillet 1989](#) et des [articles L. 134-1 et suivants du Code de la construction et de l'habitation \(CCH\)](#), en cas de location, le diagnostic de performance énergétique (DPE), composante du dossier de diagnostic technique, fourni par le bailleur, est annexé au contrat de location lors de sa signature ou de son renouvellement¹.

[L'article 179 de la loi n°2018-1021 du 23 novembre 2018](#), dite loi ELAN, supprime la portée uniquement informative du DPE à partir du 1^{er} juillet 2021, à l'exception des recommandations qui conserveront ce caractère informatif. Par cette disposition, la loi ELAN confère donc au DPE la même opposabilité juridique que les autres diagnostics immobiliers, d'où l'emploi du terme opposable pour qualifier le nouveau DPE.

Les contours de cette opposabilité seront précisément indiqués dans un guide, en cours d'élaboration par la Direction de l'Habitat, de l'Urbanisme, et des Paysages (DHUP). Ce guide sera publié sur le site du Ministère de la Transition Écologique.

Dans un contexte de prise en compte accrue des enjeux énergétiques et climatiques, l'évolution législative précitée a rendu nécessaire une modification du cadre réglementaire. Ainsi, suite à la publication de deux décrets du 17 décembre 2020² relatifs au DPE, réduisant notamment sa durée de validité, sont parus au journal officiel du 13 avril 2021, trois arrêtés du 31 mars 2021.

Les dispositions de ces trois arrêtés entrent toutes en vigueur au 1^{er} juillet 2021. Elles entrent, entre autres, la capacité du bailleur à décliner les « DPE immeuble » en « DPE logement ».

¹ L'article 5 du décret n°2008-461 du 15 mai 2008 lève toute ambiguïté sur le terme « renouvellement » en indiquant que, par ce terme, il faut entendre le premier renouvellement au sens du quatrième alinéa de l'article 12 de la loi précitée de 1989. Dès lors, il ne fait aucun doute que le locataire dont le contrat s'est tacitement reconduit (cas des baux du secteur HLM) ne peut reprocher à son cocontractant de ne pas lui avoir fourni un nouveau DPE.

² Voir sur le sujet : [Flash juridique n° 1 du 7 janvier 2021 - Gestion locative - Impact de la Réforme du DPE sur la Gestion Locative](#) L'Union sociale pour l'Habitat (USH) et le Ministère de la Transition Écologique.

DJEF - Pôle gestion locative - François-Xavier Berthoin



27 juillet 2021

Mai to 26 août 2021

Direction de la
maîtrise d'ouvrage
et des politiques
patrimoniales

NOTE

Diagnostic de Performance Énergétique

Volet 1 : Présentation de la réforme



Etude DPE en cours de définition

- ✓ **Réflexion sur la stratégie d'achat des prestations DPE**
- ✓ **Réflexion sur la stratégie de mise en œuvre des DPE nouvelle méthode** (en masse, au cas par cas, DPE Immeuble puis DPE logement, priorisation en fonction de l'étiquette actuelle, ...)
- ✓ **Test des logiciels du marché**
- ✓ **Identification de l'impact de la réforme sur un échantillon**
- ✓ **« observatoire » DPE réformé pour objectiver l'impact de la réforme sur le parc Hlm en partenariat avec les OLS et les AR Hlm**

<https://www.ecologie.gouv.fr/diagnostic-performance-energetique-direction-generale-lamenagement-du-logement-et-de-la-nature-recommande>

Diagnostic de performance énergétique : la direction générale de l'aménagement, du logement et de la nature recommande de suspendre l'édition des DPE des logements construits avant 1975

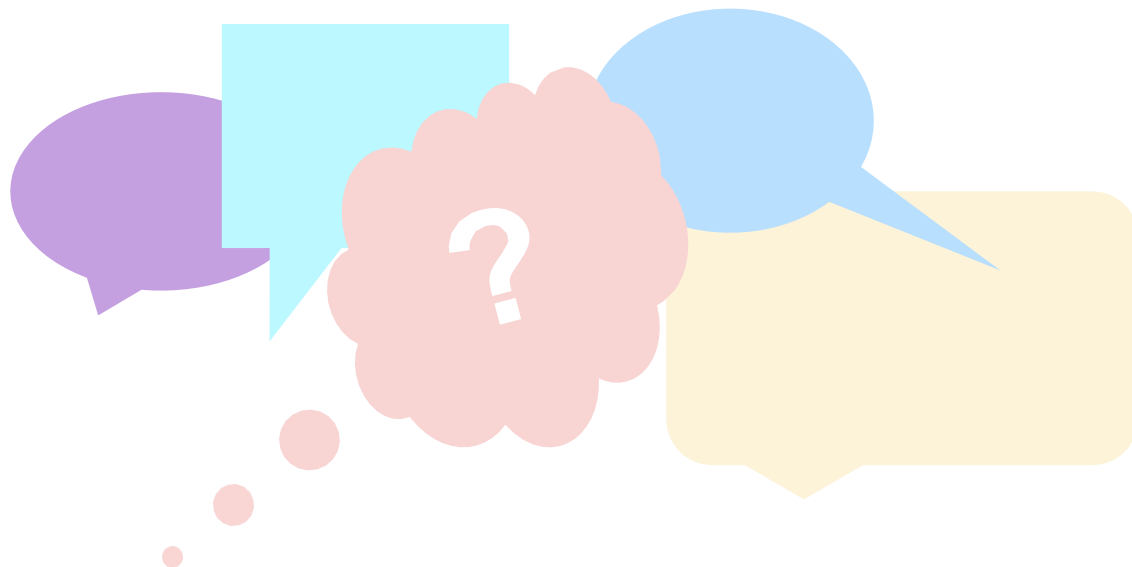
Depuis le 1er juillet 2021, le nouveau Diagnostic de performance énergétique (DPE) intégrant une nouvelle méthode de calcul est entré en vigueur.

Suite à des remontées de terrain, des résultats anormaux ont été détectés sur les étiquettes du DPE pour certains types de logements, parmi ceux construits avant 1975. Des analyses sont en cours afin d'identifier précisément l'origine des anomalies constatées, et y apporter les corrections nécessaires.

Dans l'attente des résultats de ces investigations, la direction générale de l'aménagement, du logement et de la nature du ministère de la Transition écologique recommande aux diagnostiqueurs de suspendre l'édition des diagnostics de performance énergétique pour les logements datant d'avant 1975, hormis dans les cas rendus nécessaires par des transactions urgentes. Néanmoins, ils peuvent toujours effectuer les visites des logements ainsi que les mesures nécessaires, pour l'élaboration future du DPE une fois les correctifs apportés.

Le ministère du Logement réunira le 4 octobre les diagnostiqueurs, les agences immobilières et les éditeurs de logiciels. Un bilan complet des DPE réalisés depuis le 1^{er} juillet sera présenté, détaillant les anomalies constatées et précisant les mesures correctrices qui seront intégrées dans le nouveau DPE. Ces mesures seront de nature à garantir la qualité des DPE réalisés depuis le 1^{er} juillet, sans frais supplémentaire pour les propriétaires immobiliers.

Echanges



Amiante



Sommaire



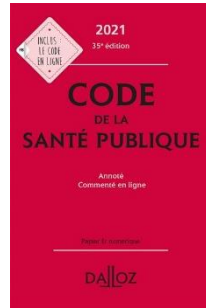
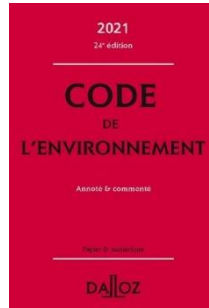
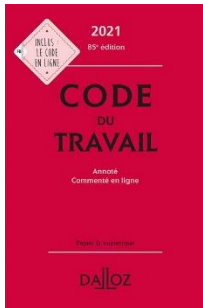
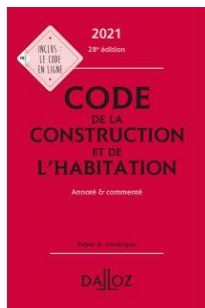
- ❖ Rappel des principales étapes de la réglementation
- ❖ Impact pour l'activité des Organismes Hlm
- ❖ Ressources bibliographiques
- ❖ Quelles réponses de la filière construction ?

Réglementation Amiante

Un sujet **TRES** complexe

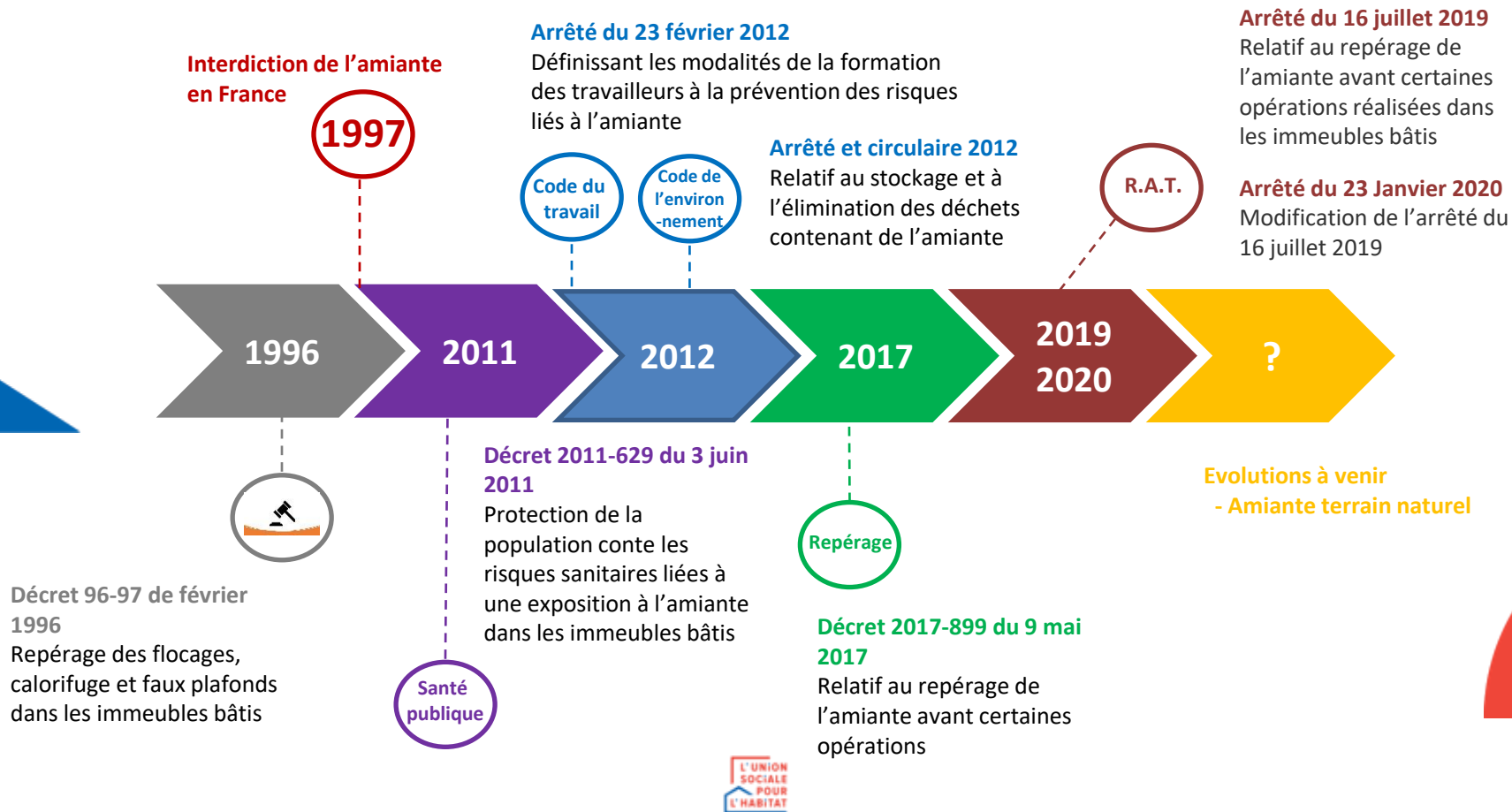


Une réponse réglementaire **multiple avec 4 codes concernés**



et de nombreux **guides et normes** (DGT, INRS, CARSAT, ...)

Réglementation Amiante



Amiante et impact pour les OLS

Une problématique qui touche l'ensemble de l'activité des organismes

- ❖ Activité de propriétaire (bailleur, vendeur, occupant)
- ❖ Activité de donneur d'ordre
- ❖ Activité d'employeur

Amiante et impact pour les OLS

- ❖ Activité de propriétaire (bailleur, vendeur, occupant)
 - ❖ Le Dossier Amiante Parties Privatives
 - ❖ Le Dossier Technique Amiante
 - ❖ Repérage avant démolition
 - ❖ Repérage avant vente

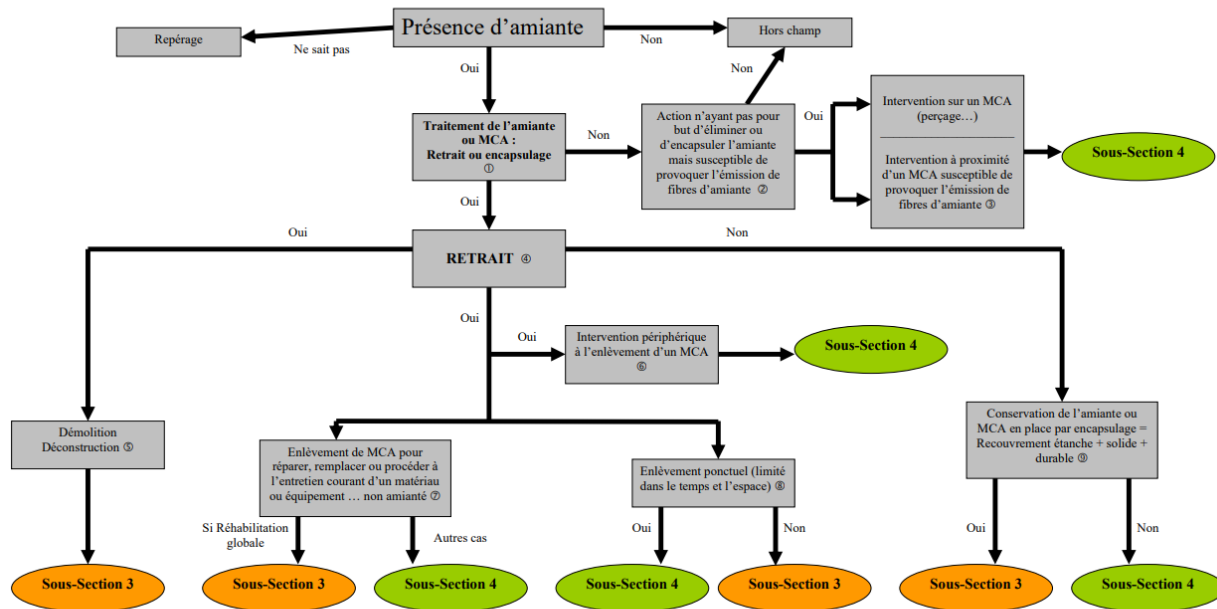
Amiante et impact pour les OLS

- ❖ Activité de donneur d'ordre
 - ❖ Le Repérage Amiante Avant Travaux
 - ❖ La qualification de l'intervention
 - ❖ La Gestion des Déchets

Amiante et impact pour les OLS

Focus sur la qualification de l'intervention

Distinction sous-section 3/sous-section 4 pour les opérations exposant à l'amiante sur des immeubles par nature ou par destination*



* Hors équipements de travail, installations industrielles et ouvrages d'art métalliques (canalisations métalliques, ponts roulants, voies ferrées...) qui peuvent avoir la qualité d'immeubles par destination, mais qui nécessitent pour leur mode d'entretien une stratégie de maintenance périodique et qui relèvent de ce fait de la fiche relative aux opérations de maintenance sur les équipements industriels.
La notion, issue du code civil, d'immeubles par nature vise les ouvrages indissociables du sol et du sous-sol (immeubles bâtis, enrobés routiers...) tandis que celle d'immeubles par destination (article 524 du code civil) vise les éléments rendus solidaires ou incorporés à des immeubles par nature tels que des canalisations en amiante-ciment par exemple. Les opérations d'entretien ou de maintenance sur ces immeubles relèvent de ce logigramme.



Amiante et impact pour les OLS

❖ Activité d'employeur

- ❖ Les obligations de formations
- ❖ Les obligations d'équipements
- ❖ La mise en place de process d'intervention (mode opératoire)
- ❖ La Gestion des Déchets

Amiante – Quelle réponse des OLS

Des réponses différenciées à adapter aux spécificités de l'organisme et son contexte d'intervention

- ❖ Sous-traitance ou régie
- ❖ gestion interne ou Assistance à Maître d'Ouvrage
- ❖ Stratégie de retrait ou Intervention SS4

Ressources



Espace collaboratif de la
Direction de la Maîtrise
d'Ouvrage de l'USH

Repérage Amiante Avant Travaux - Note de synthèse

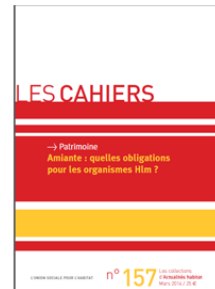
Pour donner suite à la parution du décret du 9 mai 2017 instituant le Repérage Amiante Avant Travaux, son application restait suspendue à la parution des arrêtés d'application de chaque domaine.

L'arrêté relatif au domaine des Immeubles Bâti vient de paraître et entérine donc l'entrée en vigueur du RAAT. Cette note a pour but d'explicitier ce texte et les impacts pour les Organismes de Logement Social.



Amiante : quelles obligations pour les organismes Hlm ? - Cahier n° 157

Ce Cahier traite des différentes obligations réglementaires auxquelles doivent satisfaire les organismes Hlm, des incidences de leur mise en œuvre dans les différents métiers concernés, et des mesures et des moyens adaptés à la prévention du risque amiante.



Systèmes de gestion des données relatives à l'amiante - Repères n°15

L'objectif de ce Cahier Repères n°15 est de contribuer à aider des organismes Hlm à maîtriser et à actualiser en permanence l'ensemble des informations relatives à l'amiante.

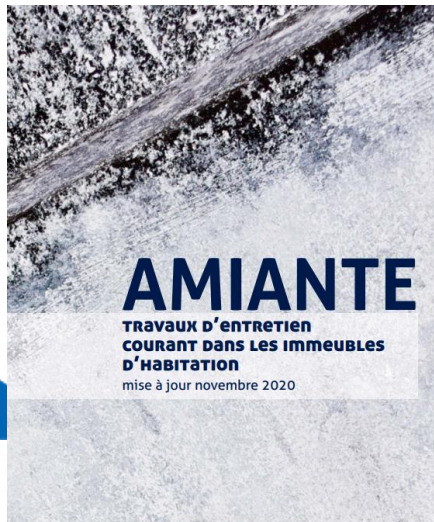


Prise en compte de la question de l'amiante dans les contrats d'assurances et la gestion des sinistres - Repères n°31

Les organismes Hlm sont concernés par la problématique de la présence d'amiante dans les matériaux de construction et les équipements, dans le cadre de leurs contrats d'assurances et en matière de gestion des sinistres.



Ressources communes mouvement Hlm



Carsat
Rhône-Alpes



AURA Hlm
Auvergne-Rhône-Alpes
Association régionale Hlm

L'UNION
SOCIALE
POUR
L'HABITAT
Les Hlm, c'est le droit au logement



L'UNION
SOCIALE
POUR
L'HABITAT



ARONLM
PACA
CORSE

Carsat
Sud-Est



OPPBTP
Les professionnels

CONCEPTION
REALISATION
ENTRETIEN &
MAINTENANCE



Prévenir le risque
amiante
dans le logement
social !

Ressources Institutionnelles

Site de la DGT

[Droit du travail](#) [Dialogue social](#) [Emploi et insertion](#) [Formation professionnelle](#) [Santé au travail](#) [Retraite](#)

Accueil > Santé au travail > Prévention des risques pour la santé au travail > Amiante

Amiante

publié le 09.10.15 mise à jour 14.09.21

A+ A

La réglementation en matière de prévention des risques professionnels liés à l'amiante a été entièrement révisée depuis 2012. Le site du ministère du travail présente de manière actualisée l'ensemble des textes réglementaires ainsi que les questions-réponses, instructions et notes du directeur général du travail (DGT) venus les préciser. Sont également disponibles sur cette page « amiante » des documents d'appropriation et d'accompagnement ainsi que les informations relatives aux initiatives du ministère chargé du travail en matière de professionnalisation des acteurs de la filière amiante, aux études scientifiques en cours.

Dans cette rubrique

- Travaux en hauteur à l'aide de cordes
- Risques psychosociaux
- Troubles musculo-squelettiques
- Pénibilité : référentiels professionnels de branche homologues
- Chaleur et canicule au travail :

Site OPPBTP

PRÉVENTIONBTP
les bons conseils

[Sur les chantiers](#) [Dans l'entreprise](#) [Formation](#) [Actualités](#) [Mon espace](#)

[Santé](#) [Covid-19](#) [L'OPPBT met à jour les préconisations de sécurité sanitaire dans une nouvelle version de son...](#) [En savoir plus](#)

Sécurisez vos chantiers, gérez la prévention de votre entreprise et gagnez en performance

Poser une question, trouver une solution ou un document...

Accès rapide : [Découvrir l'application](#) [Les Dossiers PréventionBTP](#) [L'ET Prévention](#)

Sur les chantiers
Des solutions de terrain pour sécuriser

Dans l'entreprise
Des outils pratiques et des informations

Mon espace
Un accompagnement sur mesure pour

Site de l'INRS

Santé et sécurité au travail

[Rechercher sur le site](#) [OK](#)

[INRS](#) [Actualités](#) [Démarches de prévention](#) [Briques](#) [Métiers et secteurs d'activité](#) [Services aux entreprises](#) [Publications et outils](#)

DOSSIER
AMIANTE

SOMMAIRE DU DOSSIER

- Ce qu'il faut savoir
- Gestion de l'exposition
- Historique de la problématique « amiante »
- États sur la santé
- Mission professionnelle
- Réglementation
- Prévention du risque amiante
- Travaux de TFRS
- FAG Amiante
- Risques liés au Covid-19 lors de travaux sur des matériaux contenant de l'amiante
- Publications, outils, liens utiles

[Télécharger le dossier \(PDF 1,10 Mo\)](#)

Accueil > Risques > Amiante > Réglementation

Réglementation

Un décret prévoit, depuis 1987, l'interdiction de l'amiante (sauf que soit la variété de fibres crocidolites) et des produits en contenant (décret n°76-1133 du 28 décembre 1976 modifié).

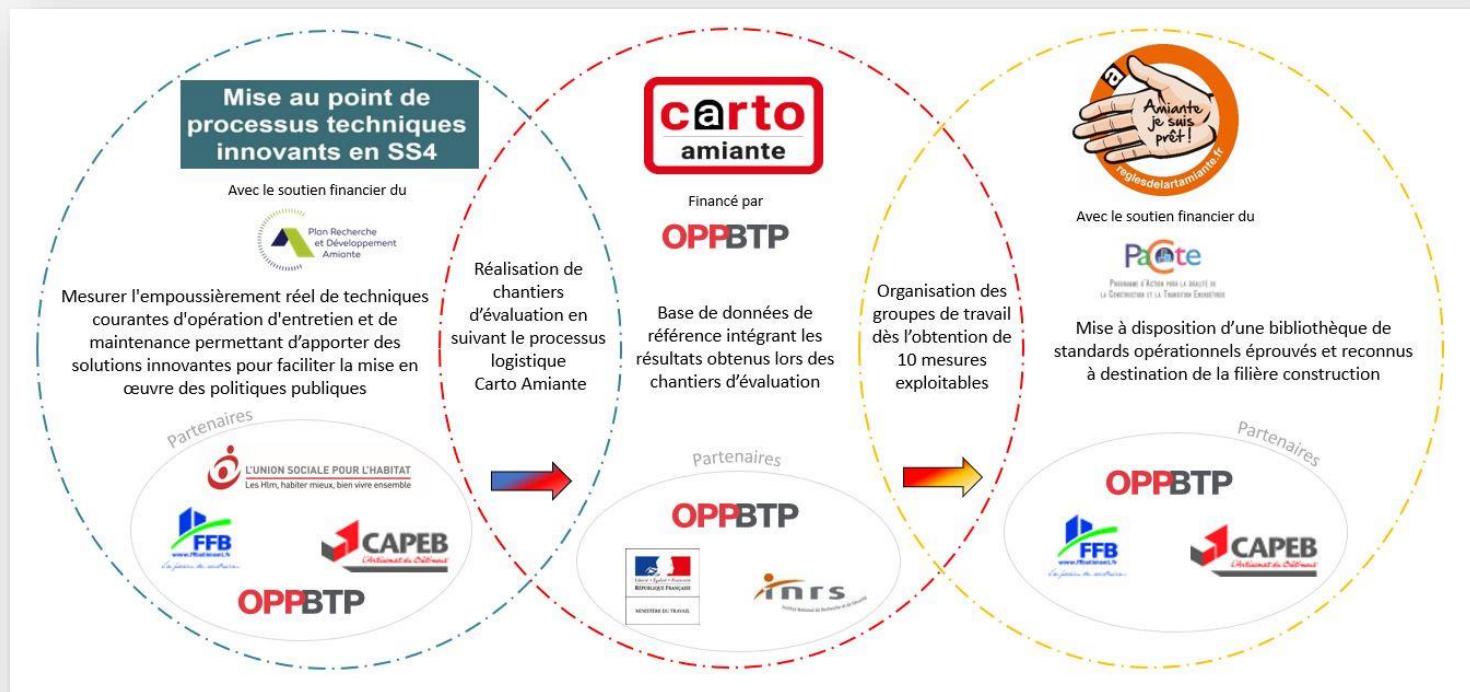
La réglementation relative à l'amiante se structure autour des différents aspects qu'elle couvre :

- Protection de la population**
Afin de protéger la population contre les risques liés à une exposition à l'amiante, la réglementation organise la recherche et la surveillance de la présence de l'amiante dans les matériaux bâties. Elle prévoit le suivi d'un dossier technique permettant de recueillir des informations sur les interventions et prévoit les cas où il doit être procédé au retrait ou au confinement (enclauage) de l'amiante présent dans ces matériaux.
- Protection des travailleurs**
Afin de protéger les travailleurs contre les risques liés à l'installation de procédures d'entretien dans le cadre de leur activité professionnelle, notre réglementation des dispositions du Code du travail relatives à la prévention du risque d'exposition à des agents chimiques carcinogènes, mutagènes ou toxiques.

VOIR AUSSI

- [Fibres actives que l'amiante](#)
- [Amiante \(Changements\)](#)
- [Cancers](#)

Action Professionnelle de la filière



Mise au point de processus techniques innovants en SS4

Objectifs

- Mobiliser l'ensemble de la filière, en particulier les bailleurs sociaux, les artisans et les PME/TPE intervenants dans ce domaine d'activité
- Répondre à l'enjeu des interventions d'entretien courant et de maintenance dans le bâtiment en présence de Matériaux Contenant de l'Amiante
- Apporter des solutions innovantes pour les interventions sur MCA permettant de faciliter la mise en œuvre des politiques publiques : transition énergétique, accessibilité des immeubles existants, déploiement numérique, ...
- Apporter aux Projets « règles de l'art » PACTE, des données de référence, nécessaires à la validation de nouvelles règles de l'art en ancrant le projet dans la démarche CARTO Amiante

Les sites

■ Hauts-de-France

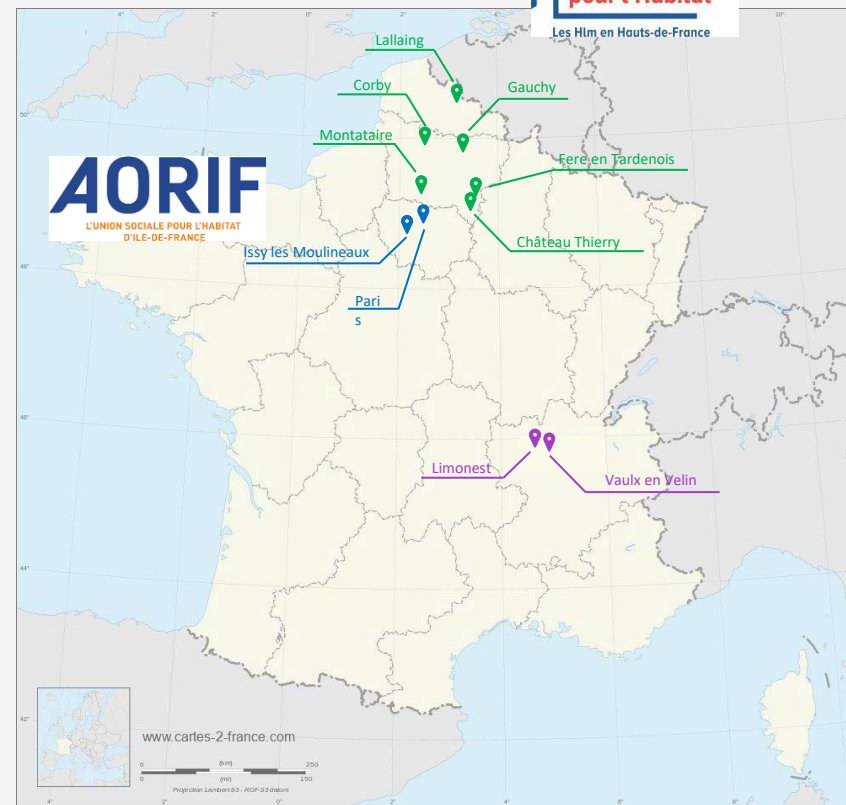
- Château Thierry : 3 chantiers
- Corby : 32 chantiers
- Fere en Tardenois : 2 chantiers
- Gauchy : 5 chantiers
- Lallaing : 12 chantiers
- Montataire : 47 chantiers

■ Ile-de-France

- Issy les Moulineaux : 13 chantiers
- Paris : 14 chantiers

■ Auvergne-Rhône-Alpes

- Limonest : 2 chantiers
- Vaulx en Velin : 19 chantiers



Les chiffres : Logistique

© OPPBTP / Placide



À ce jour,

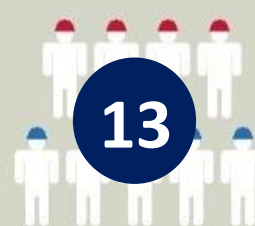
149 chantiers

ont fait l'objet de mesurage.

2



Laboratoires
accrédités sur les
compétences en
stratégie,
prélèvement
et analyse



13

Superviseurs
Carto Amiante



155

heures de
prélèvement



2

AMO
Amiante

4

Groupements interbailleurs



75
Jours

de
chantier



10

Lieux
d'intervention

556



cassettes
utilisées

17



processus
évalués

147



échantillons de
matériaux prélevés

19%



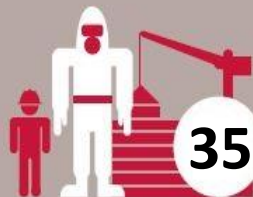
des mesures
exploitables de Carto
Amiante proviennent
du projet processus
techniques innovants

75



Opérateurs
mobilisés

35



Entreprises mobilisées

Les chiffres : Chantiers



155 chantiers proposés sur l'outil CARTO Amiante

**79 % des chantiers
proposés ont permis
d'agrémenter la base
CARTO Amiante soit
123 résultats exploitables**



**6 chantiers
annulés**



149 chantiers supervisés



**58 chantiers avec des fibres
sur les filtres**



**91 demandes d'analyse de
matériaux**



65 échantillons avec amiante



**24 échantillons sans
amiante + 2 chantiers
sans prélèvement de
matériau**



**0 analyse de
matériau en
attente**

Les processus (1)

Légende :



: Processus inclus dans le rapport Carto Amiante

A VENIR

: Processus qui intégreront la mise à jour du rapport Carto Amiante



Situation de travail :
Carottage traversant de revêtement de sol souple avec ou sans colle amiantée

Moyen de protection collectif lié au processus :
Gel hydrique
➤ 2 chantiers réalisés
➤ 2 mesures exploitables

100% de résultats de niveau 1



Situation de travail :
Perçage de peinture / enduit

Moyen de protection collectif lié au processus :
Aspiration à la source
➤ 7 chantiers réalisés
➤ 2 mesures exploitables

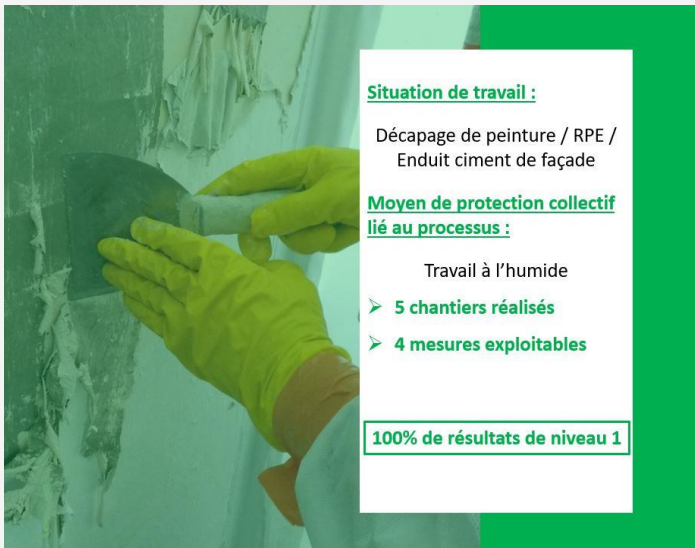
100% de résultats de niveau 1



Situation de travail :
Dépose de menuiserie en présence d'un élément amianté (mastic, vitrier)

Moyen de protection collectif lié au processus :
Sans MPC
➤ 8 chantiers réalisés
➤ 8 mesures exploitables

100% de résultats de niveau 1



Situation de travail :
Décapage de peinture / RPE / Enduit ciment de façade

Moyen de protection collectif lié au processus :
Travail à l'humide
➤ 5 chantiers réalisés
➤ 4 mesures exploitables

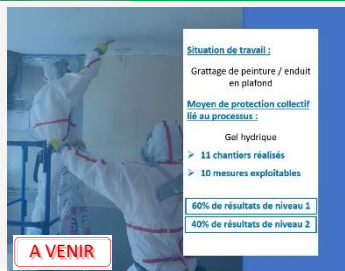
100% de résultats de niveau 1



Situation de travail :
Perçage de peinture / RPE / Enduit ciment de façade

Moyen de protection collectif lié au processus :
Aspiration à la source
➤ 9 chantiers réalisés
➤ 7 mesures exploitables

100% de résultats de niveau 1



Situation de travail :
Grattage de peinture / enduit en plafond

Moyen de protection collectif lié au processus :
Gel hydrique
➤ 11 chantiers réalisés
➤ 10 mesures exploitables

60% de résultats de niveau 1
40% de résultats de niveau 2

A VENIR



Situation de travail :
Vissage / Dévissage dans un revêtement de sol souple avec ou sans colle amiantée

Moyen de protection collectif lié au processus :
Gel hydrique
➤ 10 chantiers réalisés
➤ 10 mesures exploitables

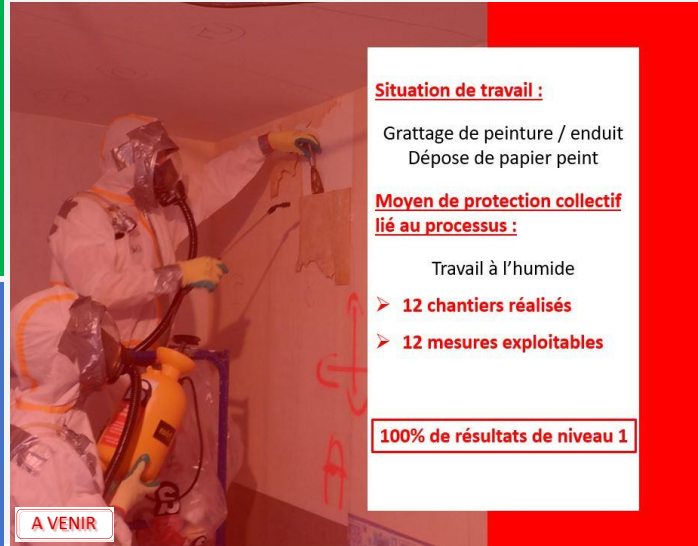
100% de résultats de niveau 1



Situation de travail :
Grattage de colle de faïence / Dépose de plinthe

Moyen de protection collectif lié au processus :
Gel Hydrique
➤ 10 chantiers réalisés
➤ 10 mesures exploitables

100% de résultats de niveau 1



Situation de travail :
Grattage de peinture / enduit / Dépose de papier peint

Moyen de protection collectif lié au processus :
Travail à l'humide
➤ 12 chantiers réalisés
➤ 12 mesures exploitables

100% de résultats de niveau 1

A VENIR

Les processus (2)


Légende :



: Processus inclus dans le rapport Carto Amiante

A VENIR

: Processus qui intégreront la mise à jour du rapport Carto Amiante



Situation de travail :
Recouvrement de peinture / enduit : Mise en peinture

Moyen de protection collectif lié au processus :
Travail à l'humide

- 12 chantiers réalisés
- 11 mesures exploitables

100% de résultats de niveau 1

A VENIR



Situation de travail :
Recouvrement de peinture / enduit : Pose de papier peint

Moyen de protection collectif lié au processus :
Gel hydrique

- 12 chantiers réalisés
- 11 mesures exploitables

100% de résultats de niveau 1

A VENIR



Situation de travail :
Grattage de peinture / RPE / Enduit ciment de façade

Moyen de protection collectif lié au processus :
Travail à l'humide

- 9 chantiers réalisés
- 7 mesures exploitables

100% de résultats de niveau 1



Situation de travail :
Dépose d'évier contenant un tampon bitumineux

Moyen de protection collectif lié au processus :
Travail à l'humide

- 2 chantiers réalisés
- 2 mesures exploitables

100% de résultats de niveau 1



Situation de travail :
Dépose de quelques dalles de sol souple avec ou sans colle amiantée

Moyen de protection collectif lié au processus :
Gel hydrique

- 10 chantiers réalisés
- 10 mesures exploitables

100% de résultats de niveau 1

carto amiante



Situation de travail :
Vissage / Dévissage dans un mur contenant de la peinture ou un enduit amianté

Moyen de protection collectif lié au processus :
Aspiration à la source

- 7 chantiers réalisés
- 5 mesures exploitables

100% de résultats de niveau 1




Situation de travail :
Grattage de joint de fenêtre

Moyen de protection collectif lié au processus :
Travail à l'humide

- 7 chantiers réalisés
- 7 mesures exploitables

100% de résultats de niveau 1



Situation de travail :
Recouvrement de peinture / RPE / Enduit ciment de façade

Moyen de protection collectif lié au processus :
Travail à l'humide

- 9 chantiers réalisés
- 4 mesures exploitables

100% de résultats de niveau 1

Focus CARTO Amiante

Origine

- L'initiative CARTO Amiante fait suite à une décision du Conseil du Comité National de l'OPPBTP (5 juin 2012) : aider les entreprises du BTP intervenant sur MCA à procéder à l'évaluation de l'empoussièrement en fibres d'amiante en finançant une campagne de mesurage
- Décision suite à plusieurs constats :
 - **Nouveau contexte réglementaire** (décret du 04 05 2012) : obligation de procéder à une évaluation du niveau d'empoussièrement en fibres d'amiante sur l'ensemble des processus de travail
 - **Difficultés techniques, financières, contractuelles et de compréhension** concernant cette nouvelle réglementation
 - **Des spécificités de mesures des empoussièrtements** pour les chantiers de courte durée
 - **Manque de données** des niveaux d'empoussièrement sur les situations courantes d'intervention sur MCA

Objectifs

- Etablir une cartographie de l'empoussièrement en fibres d'amiante des processus d'intervention courant sur MCA dans le BTP
- Accompagner la cartographie de conseils afin de favoriser le recours aux modes opératoires et équipements de protection les plus adaptés
- Concevoir les processus et protocoles indispensables à la reconnaissance des résultats par l'Etat



Principe de mutualisation des données

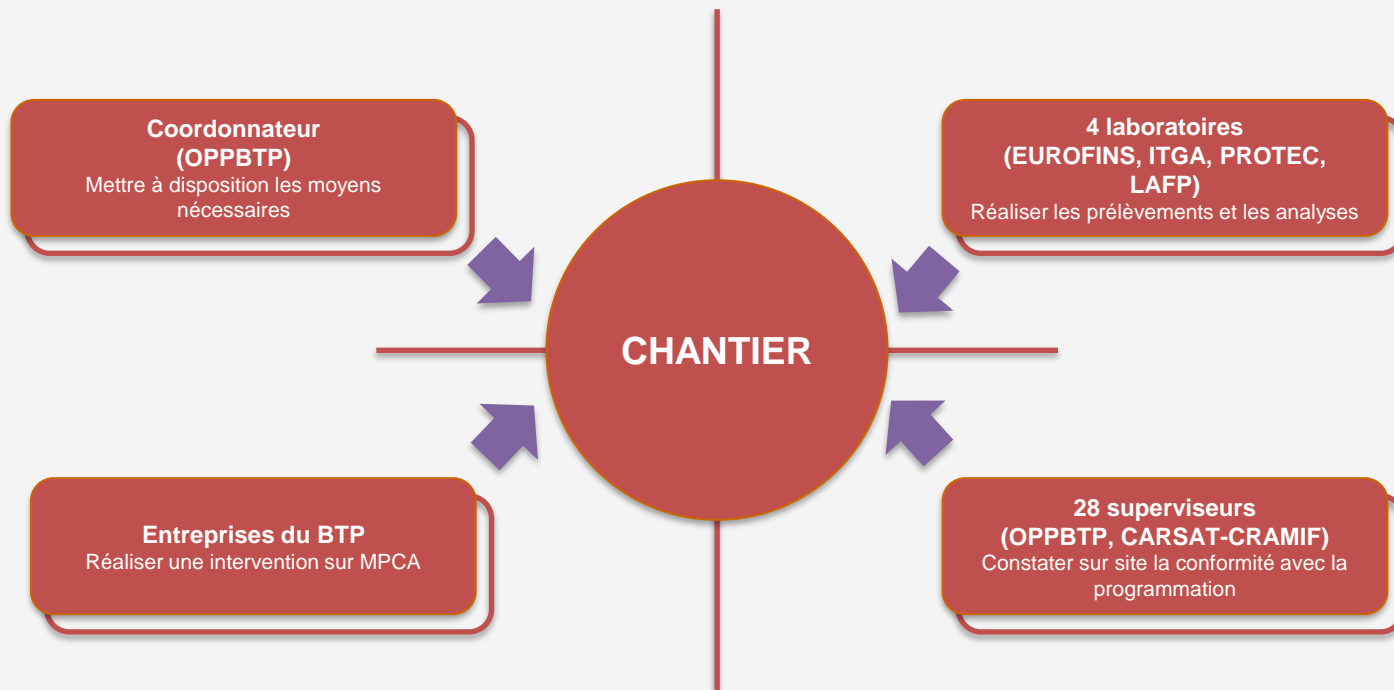
Les résultats acquis par certains sont mis à la disposition de tous !

Partenariat

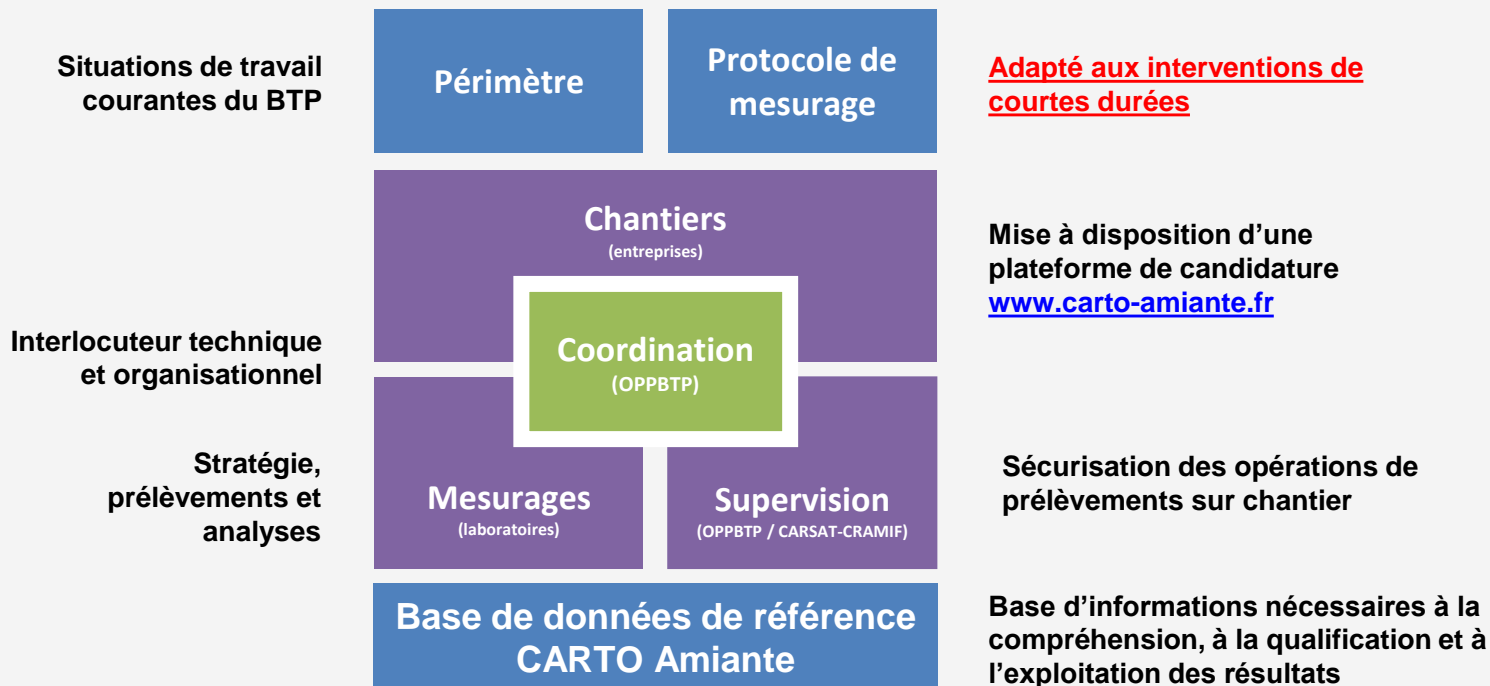
OPPBTP	La coordination des intervenants, la sélection des laboratoires accrédités, le financement et le pilotage de l'opération
DGT / OPPBTP / INRS	Comité de pilotage : son rôle est d'arrêter les orientations, de prendre toutes les décisions dans l'intérêt du projet, d'en faire la promotion et d'œuvrer pour la diffusion et la reconnaissance des résultats Comité technique : élaboration du protocole, expertise, préparation des décisions
FFB / CAPEB / FNTP / FNSCOP BTP	Faciliter la candidature des entreprises et proposer toute amélioration utile au bon déroulement de la campagne de mesurage



Acteurs



La logistique CARTO Amiante



Second rapport CARTO Amiante (1)

- **Période de collecte des données** : de septembre 2014 à fin août 2018

11 situations de travail

310 mesures

131 entreprises

216 résultats exploitables

29 processus

18 processus avec moins de 10
résultats exploitables

Préconisations d'intervention

11 processus avec plus de 10
résultats exploitables

Valeurs de référence (P95)

Classement Niveau
d'empoussièrement

Préconisations conformes à la
réglementation et en lien avec la
valeur de référence retenue

Second rapport CARTO Amiante (2)

- **Des fiches détaillées/autoportées** par situation de travail :
 - Description des travaux,
 - Environnement de travail,
 - Etat du matériau,
 - Nature des fibres d'amiante observées,
 - Cartographie des résultats par processus,
 - Valeurs de références/résultats et préconisations par processus,
 - Annexe présentant les conditions d'acquisition des résultats.
- **Le second rapport CARTO Amiante** disponible par **téléchargement**



11 situations de travail

■ Publication de 11 situations de travail dont 6 nouvelles :

- Le perçage de dalles et revêtements de sol
- Le recouvrement de dalles et revêtements de sol (Nouveau)
- Le vissage-dévissage sur dalles et revêtement de sol (Nouveau)
- Le décollement de quelques dalles et revêtements de sol (Nouveau)
- Le perçage de peintures et enduits intérieurs
- La découpe-démontage par outils manuels de canalisations extérieures en amiante ciment
- Le démontage / déconstruction de toitures
- Le démoussage de toitures
- Le perçage de colle de carrelage faïence (Nouveau)
- Le grattage de colle de carrelage faïence (Nouveau)
- Le perçage de peintures et enduits de façade extérieure (Nouveau)

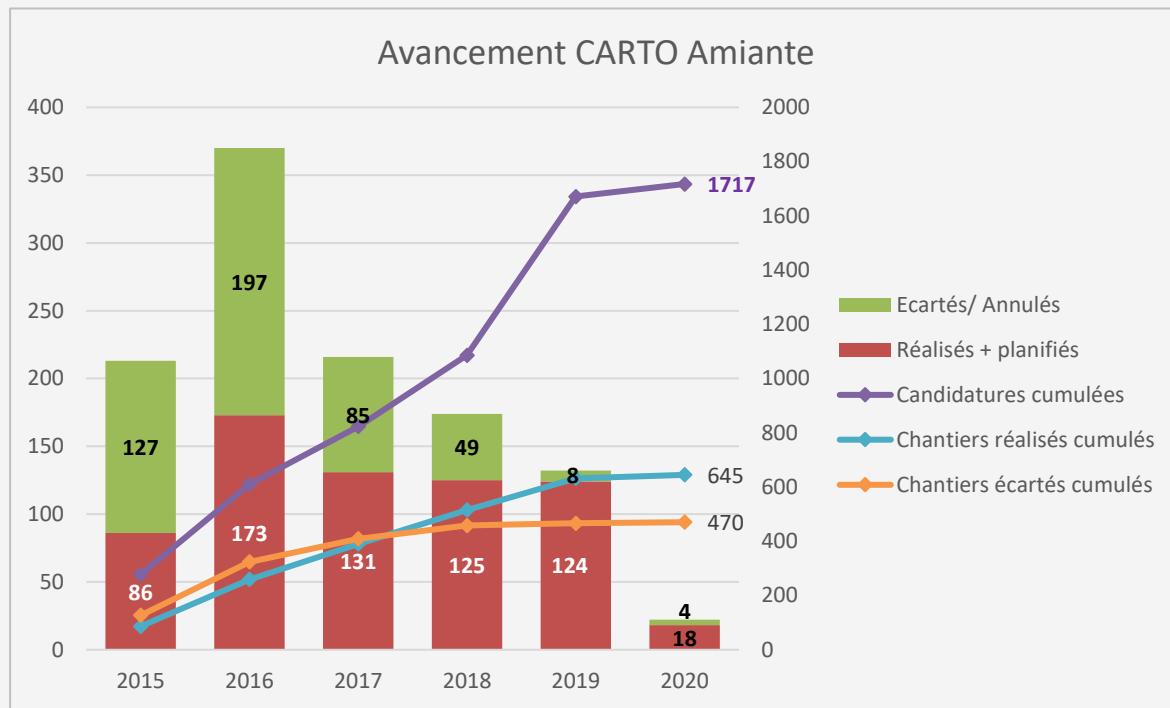


Résultats pour 11 processus BTP

- Les résultats sont encourageants et montrent de faibles niveaux d'empoussièrement : 10 processus de niveau 1 et un processus de niveau 2, ce qui traduit la mise en œuvre de processus de travail maîtrisés. Il existe donc des solutions opérationnelles simples en matière de prévention du risque amiante

Matériau	Technique	MPC	Nombre de résultats	Valeur de référence (percentile 95 en f/L)	Niveau d'empoussièrement
Dalles et revêtements de sol	Perçage	Poche de gel hydrique	17	4,7	Niveau 1
Dalles et revêtements de sol	Recouvrement	Pas de MPC	16	6,5	Niveau 1
Dalles et revêtements de sol	Vissage - dévissage	Gel hydrique	10	3	Niveau 1
Quelques dalles et revêtements de sol	Décollement	Gel hydrique	10	6	Niveau 1
Peinture ou enduit intérieur	Perçage	Poche de gel hydrique	11	5,8	Niveau 1
Canalisation extérieure en amiante ciment	Découpe – démontage par outil manuel	Travail à l'humide	29	9,3	Niveau 1
Toiture en ardoise	Démontage	Travail à l'humide	22	55,4	Niveau 1
Toiture en plaques fibrociment	Démontage	Travail à l'humide	14	163,2	Niveau 2
Toiture	Démoussage	Travail à l'humide	10	22,0	Niveau 1
Colle carrelage faïence	Grattage	Gel hydrique	11	6,3	Niveau 1
Enduit façade extérieure	Perçage	Aspiration à la source	10	7,6	Niveau 1

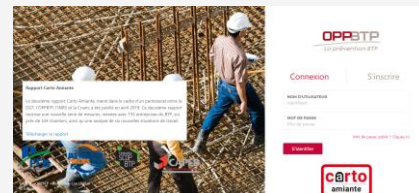
Où en est-on aujourd'hui ?



Recherche de chantiers CARTO Amiante

www.carto-amiante.fr

- Dalles de sol + Carottage traversant + Gel hydrique
- Enduit de façade + Grattage + Humidification seule
- Enduit de façade + Décapage + Humidification seule
- Enduit de façade + Recouvrement (collage isolant ou peinture/enduit) + Humidification seule
- Gaines et conduits amiante ciment (vides ordures, descentes d'eau pluviale, ...) + Découpage / Démontage par outils manuels + Humidification seule
- Peinture/enduit intérieur + Grattage + Humidification et aspiration à la source
- Joints/mastics vitrier + Grattage + Humidification seule
- Menuiserie en présence d'un élément amiante (mastic vitrier) + Démontage + Humidification seule
- Tampons bitumineux sous éviers et baignoires + Démontage + Humidification et aspiration à la source



La DMOP peut être un lien pour les organismes souhaitant s'inscrire dans la démarche

Perspectives

- Au vue de la dynamique CARTO Amiante, poursuite de la campagne de mesurage en élargissant la nouvelle convention (en cours de préparation) à la CNAM avec pour objectif :
 - la poursuite des mesures pour les situations de travail constituant le périmètre actuel de CARTO Amiante pour lesquelles il est nécessaire d'avoir davantage de données et atteindre des valeurs de référence,
 - modification du périmètre pour tenir compte des innovations.
- La base d'information CARTO Amiante sera une donnée d'entrée du projet relatif **à la mise au point et à la publication de « Règles de l'Art amiante » en sous-section 4** concernant les travaux courants d'entretien et de maintenance des ouvrages sur matériaux amiantés initiées par les Professionnels du BTP



Focus « Règles de l'art Amiante SS4 »

Objectifs

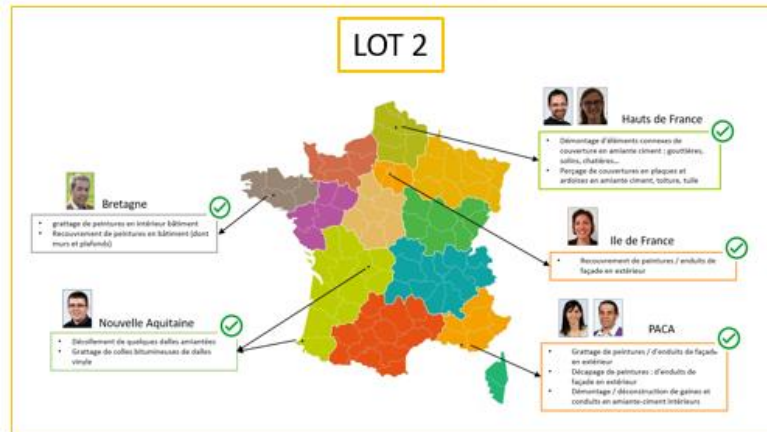
- Faire bénéficier au plus grand nombre le savoir-faire des entreprises impliquées sur le sujet.
- Réduire considérablement l'exposition au risque Amiante.
- Simplifier le travail à fournir par les entreprises en passant d'une démarche empirique à une approche standardisée basée sur des pratiques reconnues dans des contextes d'intervention répertoriés.
- Favoriser l'appropriation par les opérateurs.
- Réduire les aléas de chantiers, les délais et les coûts d'intervention.
- Reconnaître le travail par les pouvoirs publics, donneurs d'ordres, assureurs, organismes de formation à travers un comité d'approbation.

Méthodologie

- Une place centrale réservée aux Professionnels.
- Des groupes de travail (GT) composés d'entreprises adhérentes CAPEB et FFB.
- Animation des GT par les référents amiante de l'OPPBTP partout en France et sur un périmètre identifié (19 situations de travail).



Bilan des groupes de travail



24
réunions de
groupe de
travail

8
régions
impactées

20
Entreprises
de la FFB

13
Entreprises
de la CAPEB

11
Animateurs
de l'OPPBT

19
Situations
de travail

34
Fiches
potentielles

1
Site
Internet

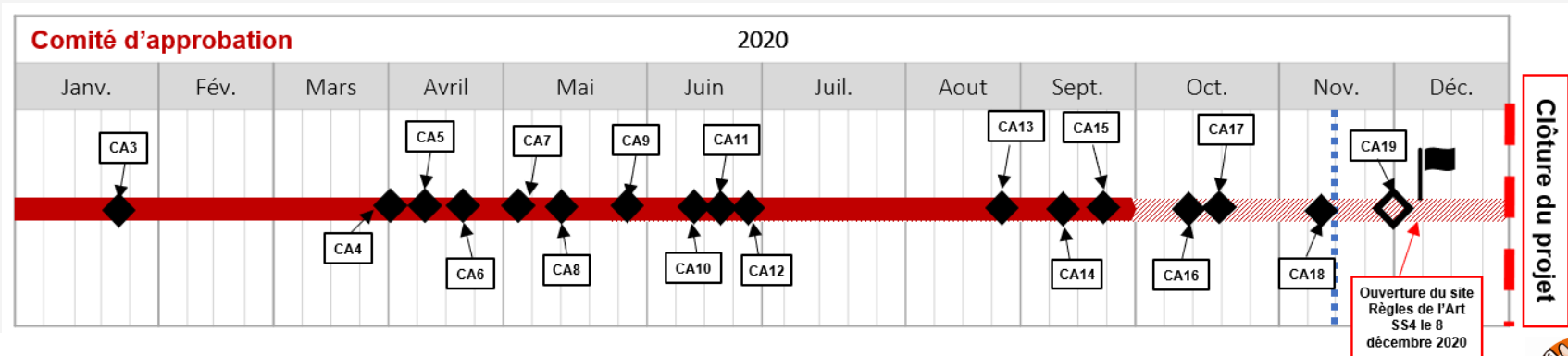
Le comité d'approbation

■ Composition :

- Les Partenaires OPPBTP / CAPEB / FFB
- Les Pouvoirs Publics DGT / DHUP
- Les Prescripteurs UNSFA
- Les Organismes experts AQC
- Les Assureurs FFA
- Les maîtres d'ouvrage USH

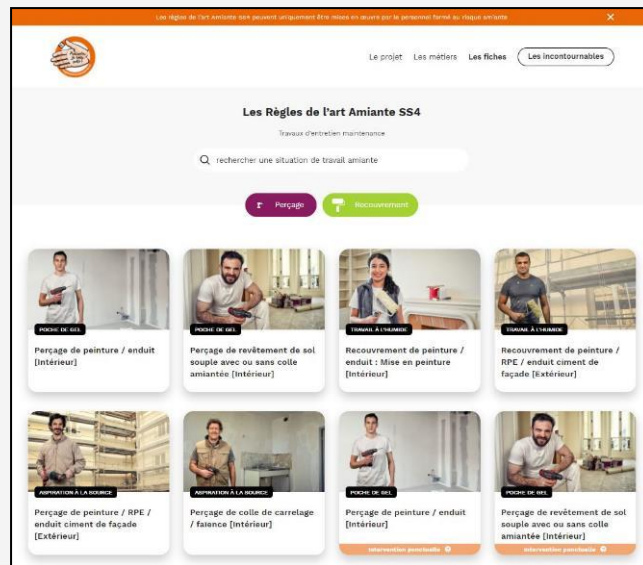


- 13 fiches validées
- Incrémentation du site au fur et à mesure des validations des fiches par le comité d'approbation



Le site internet : la demande initiale

- Parcours utilisateur fluide
- Accès rapide à l'information recherchée
- Nombreuses illustrations
- Une consultation optimisée mobile



Les bénéfices

- Prise en compte des valeurs de référence ainsi que des autres résultats publiés dans le rapport Carto Amiante 2 (majorité des interventions en niveau 1 d'empoussièrement)
- Illustration des différentes étapes permettant une appropriation par les opérateurs grâce à des situations réalistes
- Illustration des gestes métiers issus du terrain
- Accompagnement des entreprises grâce à une chronologie des étapes à réaliser
- Listing du matériel et des consommables permettant au personnel de préparer en amont le chantier afin de ne rien oublier
- La possibilité d'afficher les fiches sur le chantier (notices de poste)



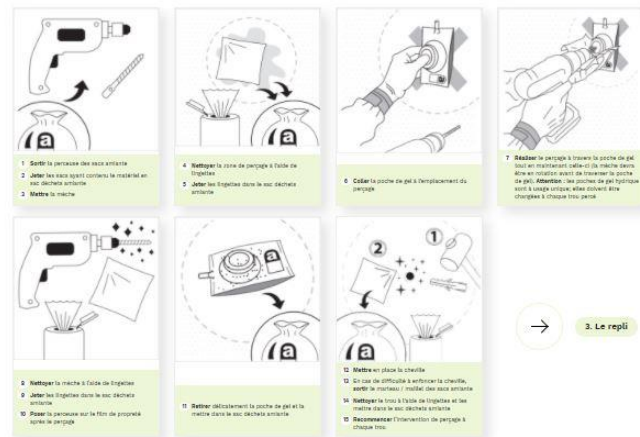
ÉTAPE 1 DU PARCOURS :

PRÉPARATION



ÉTAPE 2 DU PARCOURS :

INTERVENTION



Perçage de peinture / enduit [Intérieur]

ÉTAPE 3 DU PARCOURS :

REPLI



ÉTAPE 4 DU PARCOURS :

DÉCONTAMINATION



Dispositifs de communication

■ Dispositif partenaire / profession

- Diffusion d'un kit de communication pour les partenaires
- Insertion pages de publicité « print »

■ Dispositif journalistes

- Publication d'un communiqué de presse
- Organisation d'une conférence de presse avec les partenaires **le 8 décembre 2020**

■ Dispositif recrutement des entreprises

- Marketing direct
- Marketing digital
- Campagne sur les réseaux sociaux
- Campagne web sur le moniteur.fr



Techniques immersives

■ Objectif:

- Facilité l'appropriation par les opérateurs

■ Moyen:

- Mise en ligne de deux modules de « serious game »
 - Intérieur : Perçage de peinture/enduit avec poche de gel
 - Extérieur : Perçage de peinture / RPE / Enduit de ciment de façade avec aspiration à la source

■ Prochaine échéance:

- Mise à disposition des utilisateurs premier trimestre 2021



En quoi serviront CARTO Amiante et RA à l'entreprise ?

- **Réduire les aléas de chantiers, les délais et les coûts d'intervention**
- **Préparer son intervention :**
 - Mettre en œuvre les moyens de protection collective adaptés au niveau d'empoussièrement évalué,
 - Utiliser les équipements de protection individuelle permettant de protéger l'opérateur selon le niveau d'empoussièrement évalué,
 - Mettre en place les moyens de décontamination adaptés.

Cas pratique (1)

- **Préalable : Vérification de la présence d'amiante dans la zone de travail dans la repérage amiante avant travaux**
- **Objectif des travaux : Poser un WC sur un sol contenant de l'amiante**
- **Evaluation des risques du maître d'ouvrage va permettre d'évaluer les différents risques inhérents aux opérations qu'il projette afin d'assurer la sécurité et de protéger la santé des personnes qui interviendront sur le chantier**
- **Situation de travail : Perçage de revêtement de sol souple avec ou sans colle amiantée**
- **MPC lié(s) au processus dépendra de la répétition de la situation de travail. Dans ce cas, on choisira l'utilisation de poche de gel hydrique**

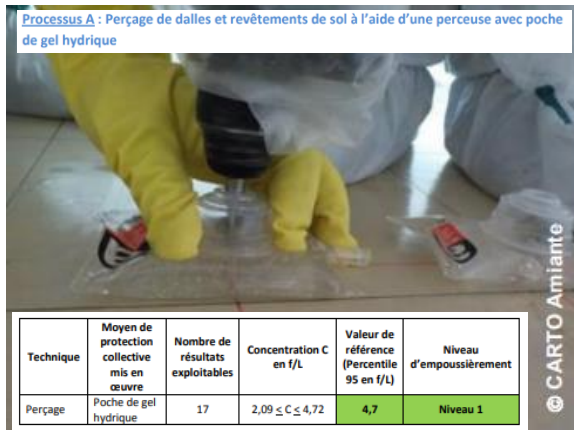
Situation n°1 :

Le Maître d'ouvrage mandate une entreprise dont le personnel est formé en sous section 4

Situation n°2 :

Le Maître d'ouvrage possède une régie avec du personnel est formé en sous section 4

Cas pratique (2)



Situation n°2 :

Le Maître d'ouvrage possède une régie avec du personnel est formé en sous section 4

- La régie fait son évaluation des risques
- La régie n'a pas mis en œuvre le processus et donc n'a pas évalué le niveau d'empoussièrément
- La régie consulte Carto Amiante et si besoin complète avec d'autres bases de données
- La régie consulte les Règles de l'art Amiante pour voir s'il existe des bonnes pratiques
- La régie choisie des MPC et des EPI en fonction du niveau d'empoussièrément attendu
- La régie Intègre la Règles de l'art Amiante dans le mode opératoire

L'intervention répond à la définition d'une intervention ponctuelle :

- Faible empoussièrément
- Courte durée
- Non répétitive
- Réalisable par 1 seul personne



Merci !

14 rue Lord Byron 75384 Paris
Cedex 08
01 40 75 78 00

Direction de la Maîtrise d'ouvrage
et des politiques patrimoniales

Pensez à consulter **les espaces collaboratifs** de la Direction de la Maîtrise d'Ouvrage de l'USH



/École de la
/Maîtrise
d'/Ouvrage
/Sociale
BAS CARBONE

